

T.C.
ARDEŐEN KAYMAKAMLIĐI
Türk Telekom Kanuni Anadolu Lisesi M¼d¼rl¼Đ¼



2024 - 2028

Stratejik Plan

Rize



“Milli Eğitim'in gayesi; memlekete ahlâklı, karakterli, cumhuriyetçi, inkılâpçı, olumlu, atılgan, başladığı işleri başarabilecek kabiliyette, dürüst, düşünceli, iradeli, hayatta rastlayacağı engelleri aşmaya kudretli, karakter sahibi genç yetiştirmektir. Bunun için de öğretim programları ve sistemleri ona göre düzenlenmelidir. (1923)”

Mustafa Kemal ATATÜRK

A handwritten signature of Mustafa Kemal Atatürk in black ink. The signature is stylized and cursive, starting with a large 'M' and ending with a long, sweeping underline.

İli: RİZE		İlçesi: ARDEŞEN			
Adres:	Atatürk Caddesi, Deniz Mahallesi No: 326	Coğrafi Konum (link)	https://goo.gl/maps/iX4GDzvHhKv		
Telefon Numarası:	0 464 715 72 23	Faks Numarası:	0 464 715 72 39		
e- Posta Adresi:	757823@meb.k12.tr	Web sayfası adresi:	http://ardesenkanunial.meb.k12.tr/		
Kurum Kodu:	757823	Öğretim Şekli:	Tam Gün		
Okulun Hizmete Giriş Tarihi: 2003		Toplam Çalışan Sayısı	49		
Öğrenci Sayısı:	Kız	378	Öğretmen Sayısı	Kadın	19
	Erkek	207		Erkek	20
	Toplam	585		Toplam	39
Derslik Başına Düşen Öğrenci Sayısı		: 32,5	Şube Başına Düşen Öğrenci Sayısı		: 32,5
Öğretmen Başına Düşen Öğrenci Sayısı		:15	Şube Başına 30' dan Fazla Öğrencisi Olan Şube Sayısı		: 15
Öğrenci Başına Düşen Toplam Gider Miktarı		1.253,7 TL	Öğretmenlerin Kurumdaki Ortalama Görev Süresi		5,5 yıl

Müdür Sunuşu



Ardeşen Türk Telekom Kanuni Anadolu Lisesi yönetici ve öğretmenleri olarak amacımız, bilimsel gelişmelerin baş döndürücü hızla yaşandığı, teknolojinin hayallerimizi bile zorladığı ve insan teknoloji ilişkisinin sorgulanacak seviyelere ulaştığı; daha önemlisi küçülen ve hammaddeleri azalan bir dünyada ülkelerin tüm zamanlardan çok daha acımasız rekabetlere girdiği; evrensel ahlaki değerleri bile çıkarları uğruna aşındırdıkları günümüzde bizim okulla sınırlandırdığımız bu eğitim öğretim sürecini hem milli değerlerini benimsemiş hem evrensel insani değerlere saygılı öğrenciler yetiştirmek hem de bunların yanı sıra bu rekabetçi dünyada birey olarak kendisini, en önemlisi ülkesini var edebilmesi için stratejik amaçların, hedeflerin arkasından yürüyerek, 2024-2025 eğitim öğretim yılından itibaren yürürlüğe giren Türkiye Yüzyılı Maarif Modeliyle yükseköğretime hazır olan, girdiği her ortamda çevresine ışık tutan; bizleri, ülkemizi muasır medeniyetler seviyesine yükseltecek gençler yetiştirmektir.

Okulların stratejik plan yapması yasal bir gereklilik olduğu kadar kendi geleceklerini öngörmeleri açısından da önem arz etmektedir. Kendi geleceğimizi öngörebilmek, geleceğimizi planlamakla mümkün olacaktır. En ağır maliyet plansızlık ve hedefsizliktir. Hedeflenen kalkınma ve gelişmenin yol haritası geleceğe yönelik düşünce ve stratejileri planlayarak oluşur. Okulumuz, daha iyi bir eğitim seviyesine ulaşmak düşüncesiyle sürekli yenilenmeyi ve kalite kültürünü kendisine ilke edinmiştir. Bu doğrultuda kalite kültürünü oluşturmak için eğitim ve öğretim başta olmak üzere; sosyal faaliyetler, insan kaynakları, kurumsallaşma ve kurumlar arası ilişkileri kapsayan 2024-2028 stratejik planı hazırlanmıştır. “Kendisine, çevresine ve ülkesine faydalı, mutlu bireyler yetiştirmek” vizyonu ile çıktığımız bu

kutlu yolda Ardeşen Türk Telekom Kanuni Anadolu Lisesi olarak, öğrenci odaklı eğitim anlayışıyla, öğrencilerimizin isteklerini, beklentilerini, hedeflerini, bireysel özelliklerini merkeze alan anlayışla yolumuza devam ediyor, ekip çalışmasına dayalı, mevcut koşulları en iyi şekilde değerlendiren yaklaşımlar benimsiyoruz.

Bakanlığımızın belirlediği Türkiye Yüzyılı Maarif Modeli çerçevesinde değişimin gerektirdiği yeni yapılanmaları okul programlarımıza katmak amacıyla, okulumuzda oluşturduğumuz stratejik plan ekibinin, tüm paydaşlarıyla belirtilen amaç ve hedeflere ulaşmada, okulumuzun gelişme ve kurumsallaşma sürecine önemli katkılar sağlayacağına inancım tamdır.

Bu duygu ve düşüncelerle planın hazırlanmasında emeği geçen “Stratejik Plan Yönetim Ekibi”ne ve uygulanmasında yardımcı olacak Ardeşen Türk Telekom Kanuni Anadolu Lisesi öğretmen, öğrenci ve velilerine teşekkür eder, Stratejik Planın hayırlı olmasını temenni ederim.

Ahmet OKUTAN
Okul Müdürü

İÇİNDEKİLER

1. GİRİŞ VE STRATEJİK PLANIN HAZIRLIK SÜRECİ

- 1.1. Strateji Geliştirme Kurulu ve Stratejik Plan Ekibi
- 1.2. Planlama Süreci

2. DURUM ANALİZİ

- 2.1. Kurumsal Tarihçe
- 2.2. Uygulanmakta Olan Planın Değerlendirilmesi
- 2.3. Mevzuat Analizi
- 2.4. Üst Politika Belgelerinin Analizi
- 2.5. Faaliyet Alanları ile Ürün ve Hizmetlerin Belirlenmesi
- 2.6. Paydaş Analizi
- 2.7. Kuruluş İçi Analiz
 - 2.7.1. Teşkilat Yapısı
 - 2.7.2. İnsan Kaynakları
 - 2.7.3. Teknolojik Düzey
 - 2.7.4. Mali Kaynaklar
 - 2.7.5. İstatistik Veriler
- 2.8. Dış Çevre Analizi (Politik, Ekonomik, Sosyal, Teknolojik, Yasal ve Çevresel Çevre Analizi -PESTLE)
- 2.9. Güçlü ve Zayıf Yönler ile Fırsatlar ve Tehditler (GZFT) Analizi
- 2.10. Tespit ve İhtiyaçların Belirlenmesi

3. GELECEĞE BAKIŞ

- 3.1. Misyon
- 3.2. Vizyon
- 3.3. Temel Değerler

4. AMAÇ, HEDEF VE STRATEJİLERİN BELİRLENMESİ

- 4.1. Amaçlar
- 4.2. Hedefler
- 4.3. Performans Göstergeleri
- 4.4. Stratejilerin Belirlenmesi
- 4.5. Maliyetlendirme

5. İZLEME VE DEĞERLENDİRME

6. Tablo/Şekil/Grafikler/Ekler

BÖLÜM I

1. GİRİŞ VE STRATEJİK PLANIN HAZIRLIK SÜRECİ

5018 Sayılı Kamu Mali Yönetimi ve Kontrol Kanunu ile kamu kaynaklarının daha etkili ve verimli bir şekilde kullanılması, hesap verebilir ve saydam bir yönetim anlayışının oluşması hedeflenmektedir.

Okulumuzun 2024-2028 dönemlerini kapsayan stratejik plan hazırlık aşaması, strateji geliştirme kurulu ve stratejik plan ekibinin oluşturulması ile başlamıştır. Ekip üyeleri bir araya gelerek çalışma takvimini oluşturulmuş, görev dağılımı yapılmıştır. Okulun 2019-2023 Stratejik Planda yer alan amaçlar, hedefler, göstergeler ve faaliyetler incelenmiş ve değerlendirilmiştir. Eğitim Vizyonu, mevzuat, üst politika belgeleri, paydaş, PESTLE, GZFT ve kuruluş içi analizlerinden elde edilen veriler ışığında eğitim ve öğretim sistemine ilişkin sorun ve gelişim alanları ile eğitime ilişkin öneriler tespit edilmiştir.

1.1. Strateji Geliştirme Kurulu ve Stratejik Plan Ekibi

2024-2028 Stratejik Plan üst kurulu Tablo 1’de yer almaktadır.

Tablo 1. Strateji Geliştirme Kurulu ve Stratejik Plan Ekibi Tablosu

Strateji Geliştirme Kurulu		Stratejik Plan Ekibi	
Adı Soyadı	Ünvanı	Adı Soyadı	Ünvanı
Ahmet OKUTAN	Müdür	Sait TERZİ	Müdür Yardımcısı
Mustafa TUTAN	Müdür Yardımcısı	Yavuz ÖZTABAK	Öğretmen
Abdullah İNCİ	Rehber Öğretmen	Serap ÖNALAN	Öğretmen
Maksut ATEŞ	Okul Aile Bir. Bşk.	Hülya ESKİÇIRAK DAL	Rehber Öğretmen
Erol İSLAMOĞLU	Okul Aile Bir. Üye	Abdullah BALCAN	Öğretmen

1.2. Planlama Süreci

2024-2028 dönemi stratejik plan hazırlanma süreci Strateji Geliştirme Kurulu ve Stratejik Plan Ekibi’nin oluşturulması ile başlamıştır. Ekip tarafından oluşturulan çalışma takvimi kapsamında ilk aşamada durum analizi çalışmaları yapılmış ve durum analizi aşamasında, paydaşlarımızın plan sürecine aktif katılımını sağlamak üzere paydaş anketi, toplantı ve görüşmeler yapılmıştır. Durum analizinin ardından geleceğe yönelim bölümüne geçilerek okulumuzun/kurumumuzun amaç, hedef, gösterge ve stratejileri belirlenmiştir.

BÖLÜM II

2. DURUM ANALİZİ

Stratejik planlama sürecinin ilk adımı olan durum analizi, okulumuzun “neredeyiz?” sorusuna cevap vermektedir. Okulumuzun geleceğe yönelik amaç, hedef ve stratejiler geliştirebilmesi için öncelikle mevcut durumda hangi kaynaklara sahip olduğu ya da hangi yönlerinin eksik olduğu ayrıca, okulumuzun kontrolü dışındaki olumlu ya da olumsuz gelişmelerin neler olduğu değerlendirilmiştir. Dolayısıyla bu analiz, okulumuzun kendisini ve çevresini daha iyi tanımasına yardımcı olacak ve stratejik planın sonraki aşamalarından daha sağlıklı sonuçlar elde edilmesini sağlayacaktır. Durum analizi bölümünde, aşağıdaki hususlarla ilgili analiz ve değerlendirmeler yapılmıştır;

- Kurumsal tarihçe
- Uygulanmakta olan planın değerlendirilmesi
- Mevzuat analizi
- Üst politika belgelerinin analizi
- Faaliyet alanları ile ürün ve hizmetlerin belirlenmesi
- Paydaş analizi
- Kuruluş içi analiz
- Dış çevre analizi (Politik, ekonomik, sosyal, teknolojik, yasal ve çevresel analiz)
- Güçlü ve zayıf yönler ile fırsatlar ve tehditler (GZFT) analizi
- Tespit ve ihtiyaçların belirlenmesi

2.1. Kurumsal Tarihçe

2003-2004 Eğitim öğretim yılında Yavuz Selim İlköğretim Okulunun son katı ile Sağlık Meslek Lisesinin binasının da Ardeşen Anadolu Öğretmen Lisesi olarak eğitim öğretime başladı.

2007-2008 eğitim öğretim yılında Ardeşen Anadolu İmam Hatip Lisesinin binasına taşındı.2012-2013 eğitim öğretim yılında ise pansiyonu da bulunan yeni binasına taşındı.

Okulumuz 2013-2014 eğitim öğretim yılı itibarıyla Öğretmen Liseleri kapandığından dolayı Anadolu Liselerine dönüştürüldü ve Kanuni Anadolu Lisesi ismini alarak eğitim öğretime devam etmiştir.

2021-2022 eğitim öğretim yılında kendi binasını ve pansiyonunu Fen Lisesine devrederek, 2020-2021 eğitim öğretim yılında kapanan Ardeşen Türk Telekom Anadolu Lisesi binasına taşınmış olup, Türk Telekom Kanuni Anadolu Lisesi Olarak eğitim öğretime devam etmektedir.

2.2. Uygulanmakta Olan Planın Değerlendirilmesi

2019-2023 yılları arasında okulumuzda uygulanan stratejik plan göz önüne alındığında yaşanan pandemi sebebiyle izleme ve değerlendirme çalışmaları tam olarak yapılamasa da hedeflere büyük oranda erişildiği gözlemlenmiştir.

Okulumuza yeni kayıt yaptıran ve nakil yolu ile gelen bütün öğrencilerimize uyum eğitimi verilmiştir. Okul idaresi ve öğretmenlerle yapılan toplantılarda alınan kararlar doğrultusunda özellikle pandemi döneminde EBA platformlarının kullanımı artırılmıştır.

Okula yeni başlayan öğrencilerimize oryantasyon eğitimi yapılmıştır. Devamsızlık yapan öğrencilerin velileri ile görüşmeler yapılarak devamsızlık oranları azaltılmaya çalışılmıştır. Okulumuzun özel eğitime ihtiyaç duyan bireylerin kullanımına uygun destek odası açılarak aktif kullanımları sağlanmıştır. Özel gereksinimli öğrencimiz için engelli rampası yenilenmiştir. Destek eğitim odalarından yararlanan öğrenciler için BEP planları hazırlanarak bu planlar doğrultusunda öğretmenlerin öğretim faaliyetlerini sürdürmeleri sağlanmıştır.

Öğrencilerimizin akademik başarılarını artırmak amacıyla DYK kurslarımız açılmıştır. 12. Sınıf öğrencilerine yönelik koçluk sistemi uygulanmıştır. Türk Dili ve Edebiyatı öğretmenlerimizin de takibiyle okuma saati uygulamasıyla kitap okuma oranları önemli ölçüde artırılmıştır.

Öğrencilerimizin sosyal kültürel ve spor alanlarında yeterliklerinin artırılması amacıyla ders dışı eğitim çalışmaları yapılmış ve okul içinde ve dışında topluma hizmet çalışmalarına olanak sağlanmıştır.

Okulumuzda öğrencilerin ihtiyaçları doğrultusunda rehberlik servisi tarafından öğrencilere ve velilere seminerler düzenlenmiştir. Rehberliğe ihtiyaç duyan öğrencilerimiz sınıf rehber öğretmenleri tarafından rehberlik servisine

yönlendirilerek öğrencilerin kişisel sosyal eğitsel mesleki rehberlik ihtiyaçlarını etkin bir şekilde karşılayıp velilerin de sürece katılımı sağlanmıştır.

Belirlenen ihtiyaçlar doğrultusunda okulun fiziki alt yapı eksiklikleri giderilerek okul sağlığı, temizliği ve faaliyetleri konusunda personel, öğrenci ve veli memnuniyeti artırılmıştır. Bütün öğretmenlerimizin çağın gereklerine uygun bilgi beceri ve donanıma sahip olmalarını sağlamak için öğretmenlerimizin hizmet içi eğitim faaliyetlerine ve lisansüstü eğitime katılımı teşvik edilmiştir.

2.3. Mevzuat Analizi

Müdürlüğümüze görev ve sorumluluk yükleyen amir hükümlerin tespit edilmesi için tüm üst politika belgeleri ayrıntılı olarak taranmış ve incelenmiştir. Bu çerçevede Müdürlüğümüz 2024-2028 Stratejik Planının stratejik amaç, hedef, performans göstergeleri ve stratejileri hazırlanırken bu belgelerden yararlanılmıştır. Bakanlığımızın “2024-2028 Stratejik Plan Hazırlık Çalışmaları” konulu 2022/21 sayılı Genelgesi, MEB 2024-2028 Stratejik Plan Hazırlık Programı ve MEB 2024-2028 Stratejik Planı temel üst politika belgelerimizdir.

2.4. Üst Politika Belgelerinin Analizi

Yasal Yükümlülük	İlgili Bölüm/Referans	Verilen Görevler/İhtiyaçlar
Ortaöğretim Kurumları Yönetmeliği	Resmi ve özel örgün ortaöğretim kurumlarının eğitim, öğretim, yönetim ve işleyişine ilişkin usul ve esasları	Yasal yükümlülükler eksiksiz olarak yerine getirilmektedir. İhtiyaç yoktur.
1739 Sayılı Milli Eğitim Temel Kanunu	Türk milli eğitim sistemi ile ilgili amaç ve ilkeler ile temel iş ve işlemler	Yasal yükümlülükler eksiksiz olarak yerine getirilmektedir. Görev ve yetki sınırları çizilmiş ihtiyaç yoktur.
657 Sayılı Devlet Memurları Kanunu	Kamu çalışanlarına yönelik düzenlemeler	Yasal yükümlülükler eksiksiz olarak yerine getirilmektedir. İhtiyaç yoktur.
Milli Eğitim Bakanlığı Sosyal Etkinlikler Yönetmeliği	Sosyal etkinliklere dair iş ve İşlemler Yönetmelik değişiklikleri	Yasal yükümlülükler eksiksiz olarak yerine getirilmektedir. Görev ve yetki sınırları çizilmiş ihtiyaç yoktur.
1739 Sayılı Milli Eğitim Temel Kanunu	Türk Milli Eğitim sistemi, neticesinde ortaya çıkan yasal yükümlülükler	Yasal yükümlülükler eksiksiz olarak yerine getirilmektedir. İhtiyaç yoktur.

29116 Sayılı MEB Taşıma Yoluyla Eğitime Erişim Yönetmeliği	Okul öncesi ve Temel Eğitimle ilgili iş ve işlemler	Yasal yükümlülükler eksiksiz yerine getirilmektedir, görev ve yetki çatışması yoktur. İhtiyaç yoktur.
--	---	---

2.5. Faaliyet Alanları ile Ürün ve Hizmetlerin Belirlenmesi

Mevzuat analizi çıktıları dolayısıyla görev ve sorumluluklar dikkate alınarak okul/kurumun sunduğu temel ürün ve hizmetler belirlenmiştir. Belirlenen ürün ve hizmetler Tablo 5'te belirtildiği gibi belirli faaliyet alanları altında toplulaştırılmıştır. Faaliyet alanları ile ürün ve hizmetlerin belirlenmesi amaç, hedef ve stratejilerin oluşturulması aşamasında yönlendirici olmuştur.

Tablo 2. Faaliyet Alanlar, Ürün ve Hizmetler Tablosu

Faaliyet Alanı	Ürün/Hizmetler
Öğretim-eğitim faaliyetleri	<ul style="list-style-type: none"> • Kayıt-nakil işleri • Devam-devamsızlık Sınıf geçme
Rehberlik faaliyetleri	<ul style="list-style-type: none"> • Öğrencilere rehberlik yapmak Velilere rehberlik etmek • Rehberlik faaliyetlerini yürütmek
Sosyal faaliyetler	<ul style="list-style-type: none"> • Çeşitli Sosyal Etkinlikler • Çeşitli Kültürel Etkinlikler • Öğrenci Gezileri • Öğretmenler Sosyal Etkinlikleri • Bayramlar-Belirli Gün ve Haftalarla İlgili törenler
Sportif faaliyetler	<ul style="list-style-type: none"> • Oyun ve Fiziki etkinlikler • Geleneksel çocuk oyunları • Spor kulübü faaliyetleri
Kültürel ve sanatsal faaliyetler	<ul style="list-style-type: none"> • Yılsonu gösterileri • Okur-Yazar buluşmaları • Drama faaliyetleri
İnsan kaynakları faaliyetleri	<ul style="list-style-type: none"> • Personel Terfi-İzin-Ücret-Maaş İşlemleri • Hizmet Birleştirme işlemleri • Personel işleri • Doğum- ölüm vb. yardım evrakları düzenlenmesi • KBS işlemleri
Okul aile birliği faaliyetleri	<ul style="list-style-type: none"> • Aile birliği genel kurulu • Bağışların toplanması • Okul ve öğrencilere yönelik bazı giderlere yönelik harcamaların karşılanması

Öğrencilere yönelik faaliyetler	<ul style="list-style-type: none"> • Kayıt- Nakil işleri • Devam-devamsızlık • Sınıf geçme-Diploma İşlemleri • Mezunlar • Bir Üst Öğrenime Geçiş-Tercih İşlemleri • Öğrenci başarısının değerlendirilmesi • Ders Programları-Ders Dağıtım İşleri • Öğrencilere yönelik her türlü belgenin düzenlenmesi • Öğrenci sağlığı ve güvenliği
Ölçme değerlendirme faaliyetleri	<ul style="list-style-type: none"> • Biçimlendirmeye yönelik süreç temelli ölçme ve değerlendirme faaliyetleri
Öğrenme ortamlarına yönelik faaliyetler	<ul style="list-style-type: none"> • Derslik sistemi ile her türlü dersin yaparak öğretimi • Laboratuvarların etkin kullanımı • Kütüphanenin etkin kullanımı
Ders dışı faaliyetler	<ul style="list-style-type: none"> • Öğrenci kulübü faaliyetleri • Egzersizler

2.6. Paydaş Analizi

Kurumumuzun temel paydaşları öğrenci, veli ve öğretmen olmakla birlikte eğitimin dışsal etkisi nedeniyle okul çevresinde etkileşim içinde olunan geniş bir paydaş kitlesi bulunmaktadır. Kurumumuzun faaliyet alanları dikkate alınarak, kurumumuzun faaliyetlerinden yararlanan, faaliyetlerden doğrudan/dolaylı ve olumlu/olumsuz etkilenen veya kurumumuzun faaliyetlerini etkileyen paydaşlar tespit edilmiştir. Okulumuzun temel girdilerine ilişkin bilgiler altta yer alan okul künyesine ilişkin tabloda yer almaktadır.

Tablo 3. Paydaş Sınıflandırma Matrisi

PAYDAŞLAR	İÇ PAYDAŞLAR	DIŞ PAYDAŞLAR	YARARLANICI		
	Çalışanlar, birimler	Temel ortak	Stratejik ortak	Tedarikçi	Müşteri /Hedef kitle
Okul Müdürü Müdür Yardımcısı	✓				
İlçe Milli Eğitim Müdürlüğü		✓			
Öğretmenler	✓				
Öğrenciler	✓		✓		
Veliler		✓	✓		
Okul Aile Birliği	✓			✓	
Okul Destek Personeli	✓				
Kaymakamlık		✓			
İlçe Belediye Başkanlığı		✓			

Dernekler		✓			
Hayırseverler		✓			
Mezunlar		✓			
Mahalle Muhtarlığı		✓			
Sağlık Müdürlüğü		✓			
Gençlik ve Spor Müdürlüğü		✓			
İtfaiye		✓			

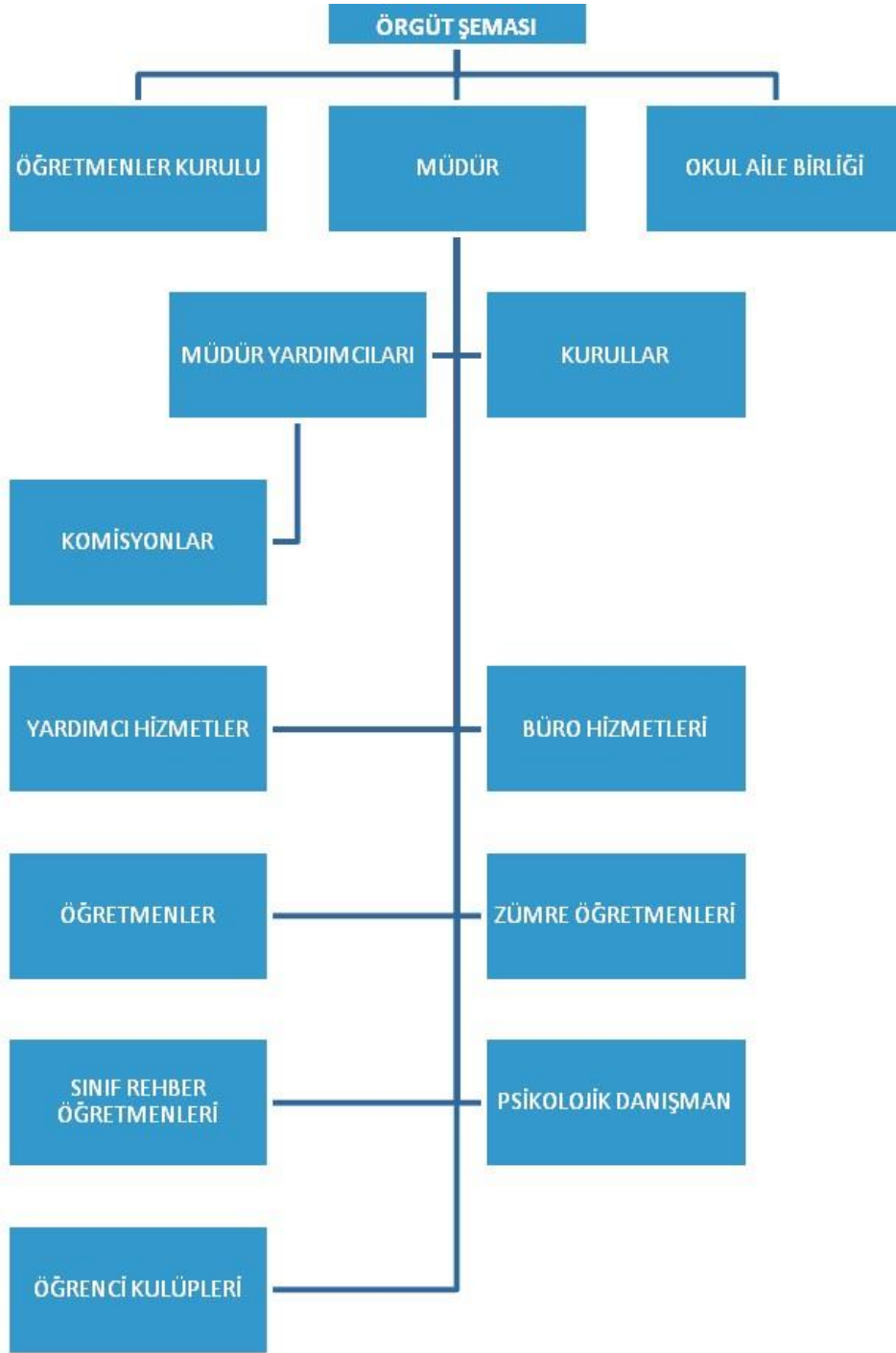
2.7. Okul / Kurum İçi Analiz

Okulumuzda yer alan sınıflar ve bu sınıflarda öğrenim gören öğrenci sayıları alttaki tabloda yer almaktadır.

Tablo 4. Öğrenci Sayıları

SINIFI	Kız	Erkek	Toplam	SINIFI	Kız	Erkek	Toplam
9-A	23	11	34	11-B	26	11	37
9-B	23	10	33	11-C	18	15	33
9-C	20	14	34	11-D	23	5	28
9-D	20	14	34	12-A	23	12	35
10-A	21	13	34	12-B	16	8	24
10-B	21	13	34	12-C	18	5	23
10-C	18	15	33	12-D	17	9	26
10-D	20	14	34	12-E	22	12	34
11-A	25	15	40	12-F	24	11	35
TOPLAM					<u>378</u>	<u>207</u>	<u>585</u>

2.7.1. Teşkilat Yapısı



2.7.2. İnsan Kaynakları

Okulumuzun çalışanlarına ilişkin bilgiler altta yer alan tabloda belirtilmiştir.

Tablo 5. Personel Bilgileri

Unvan	Erkek	Kadın	Toplam
Okul Müdürü ve Müdür Yardımcısı	3	0	3
Sınıf Öğretmeni	0	0	0
Branş Öğretmeni	20	18	38
Rehber Öğretmen	1	1	2
İdari Personel	0	2	2
Yardımcı Personel	3	1	4
Güvenlik Personeli	0	0	0
Toplam Çalışan Sayıları	27	12	49

Tablo 6. Çalışanların Görev Dağılımı

Çalışanın Ünvanı	Görevleri
Okul Müdürü	Okulun genel işleyişini sağlamak
Müdür Yardımcısı	Disiplin işleri, mali işler, ÖSYM işlemleri, personel işleri, öğrenci işleri
Öğretmenler	Eğitim öğretim işleri
Yönetim İşleri ve Büro Memuru	Yönetimsel işlemler ve resmi yazılar
Yardımcı Hizmetler Personeli	Bakım onarım ve temizlik işleri
Hemşire	Sağlık işlemleri

Tablo 7. İdari Personelin Hizmet Süresine İlişkin Bilgiler

Hizmet süreleri	2024 yılı itibarıyla	
	Kişi sayısı	%
1-8 yıl	1	33,3
8-12 yıl	1	33,3
12 yıl üzeri	1	33,3

Tablo 8. Öğretmenlerin Hizmet Süreleri (2024 YILI)

HİZMET SÜRELERİ	KADIN	ERKEK	TOPLAM
1-3 yıl	3	0	3
4-6 yıl	1	2	3
7-10 yıl	5	7	12
11-15 yıl	5	3	8
16-20 yıl	2	2	4
20 ve üzeri	3	10	13

Tablo 9. Kurumda Gerçekleşen Öğretmen Sirkülasyonunun Oranı

	Yıl İçerisinde Kurumdan Ayrılan Öğretmen Sayısı			Yıl İçerisinde Kurumda Göreve Başlayan Öğretmen Sayısı		
	2022	2023	2024	2022	2023	2024
TOPLAM	2	1	1	1	4	2

Tablo 10. Kurumdaki Mevcut Hizmetli, Memur ve Hemşire Sayısı

	GÖREVİ	ERKEK	KADIN	EĞİTİM DURUMU	HİZMET YILI
1	Hemşire	0	1	Ön Lisans	10
2	Memur	0	1	Lisans	10
3	Hizmetli	0	1	İlkokul	6
4	Hizmetli	1	0	İlkokul	6
5	Hizmetli	1	0	İlkokul	6
6	Hizmetli	1	0	Lise	6

Tablo 11. Okul Rehberlik Hizmetleri

Mevcut Kapasite				Mevcut Kapasite Kullanımı ve Performans					
Psikolojik Danışman Norm Sayısı	Görev Yapan Psikolojik Danışman Sayısı	İhtiyaç Duyulan Psikolojik Danışman Sayısı	Görüşme Odası Sayısı	Danışmanlık Hizmeti Alan			Düzenlenen Eğitim Toplantısı vb. Faaliyet Sayısı		
				Öğrenci Sayısı	Öğretmen Sayısı	Veli Sayısı	Öğretmenlere Yönelik	Öğrencilere Yönelik	Velilere Yönelik
2	2	0	2	585	40	425	4	18	4

2.7.3. Teknolojik Düzey

Okul/Kurumun Teknolojik Altyapısı bu bölümde açıklanmaktadır.

Tablo 12. Teknolojik Kaynaklar Tablosu

Araç gereçler			
Etkileşimli Tahta Sayısı	35	Yazıcı Sayısı	8
Masaüstü Bilgisayar Sayısı	48	Fotokopi Makinası Sayısı	5
Taşınabilir Bilgisayar Sayısı	2	TV Sayısı	5
Projeksiyon Sayısı	2	İnternet Bağlantı Hızı	1 Gb

Tablo 13. Fiziki Mekân Durumu

Fiziki Mekan	Var	Yok	Adedi	İhtiyaç
Öğretmen Çalışma Odası	x		1	0
Ekipman Odası	x		1	0
Kütüphane	x		1	0
Rehberlik servisi	x		2	0
Resim Odası	x		1	0
Müzik odası	x		2	0
Çok Amaçlı Salon	x		1	0
Spor Salonu	x		1	0
Konferans Salonu	x		1	0

Tablo 14. Okul Yerleşkesine İlişkin Bilgiler

Okul Bölümleri		Özel Alanlar	Var	Yok
Okul Kat Sayısı	5	Çok Amaçlı Salon	X	
Derslik Sayısı	32	Çok Amaçlı Saha	X	
Derslik Alanları (m2)	35	Kütüphane	X	
Kullanılan Derslik Sayısı	20	Fen Laboratuvarı	X	
Şube Sayısı	18	Bilgisayar Laboratuvarı	X	
İdari Odaların Alanı (m2)	180	İş Atölyesi		X
Öğretmenler Odası (m2)	50	Beceri Atölyesi		X
Okul Oturum Alanı (m2)	2000	Pansiyon		X
Okul Bahçesi (Açık Alan)(m2)	4794			
Okul Kapalı Alan (m2)	10000			
Sanatsal, bilimsel ve sportif amaçlı toplam alan (m ²)	1200			
Kantin (m2)	50			
Tuvalet Sayısı	71			

2.7.4. Mali Kaynaklar

Okul Kaynak Tablosu bu bölümde gösterilmektedir. Okulumuzun genel bütçe ödenekleri, okul aile birliği gelirleri ve diğer katkılarda dâhil olmak üzere gelir ve giderlerine ilişkin son iki yıl gerçekleşme bilgileri alttaki tabloda verilmiştir.

Tablo 15. Kaynak Tablosu

Kaynaklar	2024	2025	2026	2027	2028
Genel Bütçe	551.144,51	661.373,41	793.648,09	952.377,70	1.142.853,24
Okul Aile Birliği	85.026,26	102.031,51	122.437,81	146.925,37	176.310,45
Kira Gelirleri	216.928,13	272.738,35	312.376,50	374.851,80	449.822,17
Özel İdare	0	0	0	0	0
Döner Sermaye	0	0	0	0	0
Dış Kaynaklar / Projeler	0	0	0	0	0
Diğer	0	0	0	0	0

Tablo 16. Harcama Kalemler

HARCAMA KALEMİ	ÇEŞİTLERİ
Personel	Sözleşmeli olarak çalışan personelin (sekreter, temizlik, güvenlik) ücret, vergi, sigorta vb. giderleri.
Onarım	Okul/kurum binası ve tesisatlarıyla ilgili her türlü küçük onarım; makine, bilgisayar, yazıcı vb. bakım giderleri.
Sosyal sportif faaliyetler	Etkinlikler ile ilgili giderler
Temizlik	Temizlik malzemeleri alımı
İletişim	Telefon, faks, internet, posta, mesaj giderleri
Kırtasiye	Her türlü kırtasiye ve sarf malzemesi giderleri

Tablo 17. Gelir-Gider Tablosu

YILLAR	2022		2023		2024	
HARCAMA KALEMLERİ	Gelir	Gider	Gelir	Gider	Gelir	Gider
Temizlik	50.552,50	50.543,70	78.634,00	78.633,50	147.760,00	147.753,40
Küçük Onarım	30.000	30.000	125.000	124.959,60	-	-
Bilgisayar	100.000	99.946,00	-	-	-	-
Büro Makinaları	14.426,00	14.425,50	-	-	-	-
Telefon	1.147	1.116,25	1.795,75	1.794	2.152,00	2.151,50
Sosyal Faaliyetler	-	-	21.860	21.855	58.100	58.099,50
Kırtasiye	20.664,73	20.664,60	111.938	111.937,49	135.385	135.384,01

2.7.5. İstatistiki Veriler

Tablo 18. Öğrenci Sayıları

SINIFI	Kız	Erkek	Toplam	SINIFI	Kız	Erkek	Toplam
9-A	23	11	34	11-B	26	11	37
9-B	23	10	33	11-C	18	15	33
9-C	20	14	34	11-D	23	5	28
9-D	20	14	34	12-A	23	12	35
10-A	21	13	34	12-B	16	8	24
10-B	21	13	34	12-C	18	5	23
10-C	18	15	33	12-D	17	9	26
10-D	20	14	34	12-E	22	12	34
11-A	25	15	40	12-F	24	11	35
TOPLAM					<u>378</u>	<u>207</u>	<u>585</u>

Tablo 19. Ortalama Devamsızlık durumu

Eğitim Öğretim Yılları	9. Sınıf	10. Sınıf	11. Sınıf	12. Sınıf
2022-2023 Eğitim Öğretim Yılı	2	5	1	0
2023-2024 Eğitim Öğretim Yılı	3	4	6	2
2024-2025 Eğitim Öğretim Yılı	0	0	1	1
2025-2026 Eğitim Öğretim Yılı	0	0	0	0
2026-2027 Eğitim Öğretim Yılı	0	0	0	0
2027-2028 Eğitim Öğretim Yılı	0	0	0	0

Tablo 20. Takdir, Teşekkür ve Onur Belgesi Sayıları

Eğitim Öğretim Yılları	Takdir	Teşekkür	Onur	Üstün Başarı
2022-2023 Eğitim Öğretim Yılı	281	385	85	17
2023-2024 Eğitim Öğretim Yılı	422	296	80	22
2024-2025 Eğitim Öğretim Yılı	350	270	72	20
2025-2026 Eğitim Öğretim Yılı	275	260	64	18
2026-2027 Eğitim Öğretim Yılı	285	270	64	20
2027-2028 Eğitim Öğretim Yılı	300	290	64	22

Tablo 21. Öğrenci Disiplin Durumu Sayıları

Eğitim Öğretim Yılları	Kınama	Kısa Süreli Uzaklaştırma	Okul Değiştirme	Örgün Eğitim Dışına Çıkarma
2022-2023 Eğitim Öğretim Yılı	52	6	0	0
2023-2024 Eğitim Öğretim Yılı	55	5	0	0
2024-2025 Eğitim Öğretim Yılı	50	4	0	0
2025-2026 Eğitim Öğretim Yılı	30	3	0	0
2026-2027 Eğitim Öğretim Yılı	25	2	0	0
2027-2028 Eğitim Öğretim Yılı	20	1	0	0

Tablo 22. Yapılan Sosyal ve Sportif Faaliyet Sayıları

Eğitim Öğretim Yılları	Geziler	Sosyal	Sanatsal	Sportif	Kültürel	Bilimsel
2022-2023 Eğitim Öğretim Yılı	7	10	5	9	4	2
2023-2024 Eğitim Öğretim Yılı	8	12	6	9	5	2
2024-2025 Eğitim Öğretim Yılı	9	14	7	12	7	2
2025-2026 Eğitim Öğretim Yılı	10	16	8	15	9	3
2026-2027 Eğitim Öğretim Yılı	11	18	9	16	11	3
2027-2028 Eğitim Öğretim Yılı	12	20	10	17	12	3

Tablo 23. Karşılaştırmalı Öğretmen/Öğrenci Durumu

Toplam Öğretmen Sayısı	Öğrenci Sayısı			Öğretmen Başına Düşen Öğrenci Sayısı
	Kız	Erkek	Toplam	
39	378	207	585	15

Tablo 24. Akademik Başarı Durumumuz (YKS Net Ortalamamız)

Sınavlar	TYT				AYT				
	Edebiyat	Sosyal	Matematik	Fen	Edebiyat- Sosyal	Sosyal	Matematik	Fen	İngilizce
2022-2023 Eğitim Öğretim Yılı	22,15	9,89	10,15	3,6	13,2	9,5	7,21	6,75	43,33
2023-2024 Eğitim Öğretim Yılı	21,65	9,60	6,25	1,72	12,55	10,84	3,07	4,51	32,72
2024-2025 Eğitim Öğretim Yılı	18	8	5	1,5	11	9	2	3	28
2025-2026 Eğitim Öğretim Yılı	23	11	12	3	15	12	9	8	37
2026-2027 Eğitim Öğretim Yılı	25	13	14	5	16	13	10	9	40
2027-2028 Eğitim Öğretim Yılı	26	14	15	6	17	14	11	10	43

2.8. Çevre Analizi (PESTLE)

Tablo 25. PESTLE Analiz Tablosu

Politik-Yasal etkenler	Ekonomik etkenler
Kalkınma Planı ve Orta Vadeli Program, Bakanlık, il ve ilçe stratejik planlarının incelenmesi, Yasal yükümlülüklerin belirlenmesi, Oluşturulması gereken kurul ve komisyonlar, Okul çevresindeki politik durum.	Okulun bulunduğu çevrenin genel gelir durumu, İş kapasitesi, Okulun gelirini arttırıcı unsurlar, Okulun giderlerini arttıran unsurlar, Tasarruf sağlama imkânları, İşsizlik durumu, Mal-ürün ve hizmet satın alma imkânları, Kullanılabilir bütçe
Sosyokültürel etkenler	Teknolojik etkenler
Kariyer beklentileri, Ailelerin ve öğrencilerin bilinçlenmeleri, Aile yapısındaki değişimler (geniş aileden çekirdek aileye geçiş, erken yaşta evlenme vs.), Nüfus artışı, Göç, Nüfusun yaş gruplarına göre dağılımı, Hayat beklentilerindeki değişimler (Hızlı para kazanma hırsı, lüks yaşama düşkünlük, kırsal alanda kentsel yaşam), Beslenme alışkanlıkları, Değerler, mesleki etik kuralları vb.	Okulun teknoloji kullanım durumu e- Devlet uygulamaları, Dijital Platformlar üzerinden uzaktan eğitim imkânları, Okulun sahip olmadığı teknolojik araçlar. Personelin ve öğrencilerin teknoloji kullanım kapasiteleri, Personelin ve öğrencilerin sahip olduğu teknolojik araçlar, Teknoloji alanındaki gelişmeler Teknolojinin eğitimde kullanımı.
Çevresel Etkenler	
Yağışlı gün sayısının fazla olması, Toprak yapısı, Bitki örtüsü, Doğal kaynakların korunması için yapılan çalışmalar, Çevrede yoğunluk gösteren hastalıklar,	

2.9. Güçlü ve Zayıf Yönler ile Fırsatlar ve Tehditler (GZFT) Analizi

Okulumuzun performansını etkileyen iç ve dış faktörleri belirlemek, bu faktörlerden yola çıkarak stratejiler oluşturmak ve bunları yönetebilmek amacıyla bir durum analizi çalışması yapılması gerekmektedir. Bu kapsamda Stratejik Planlama Ekibi tarafından SWOT (GZFT) Analizi çalışması yapıldı.

Paydaşlarla yapılan çalışmalar ile Stratejik Planlama Ekibi tarafından gerçekleştirilen diğer analizlerin birleştirilmesi neticesinde okulumuzun güçlü ve zayıf yönleri ile fırsat ve tehditler Stratejik Planlama Ekibi tarafından belirlenmiştir.

Stratejik planlama ekibi üyeleri tarafından yapılan değerlendirme sonucunda güçlü, zayıf yönlerimiz; fırsat ve tehditler önem derecesine göre sıralanmıştır.

Güçlü Yönler

Öğrenciler	Düzenlenen sportif ve kültürel etkinlik oranının yüksek olması Devamsızlık oranlarının az olması
Çalışanlar	Kurum kültürünün gelişmiş olması Ekip ruhuna sahip öğretmenlerin bulunması Personel sayısının yeterli olması Öğretmen tecrübe ve donanımının yeterli olması Yöneticilerin yeterliliğinin olması Yönetici-öğretmen-öğrenci ve veli iletişiminin yeterli olması
Veliler	Velinin okul yönetimi ve öğretmenlerine olan güveni
Donanım	Akıllı tahtaların bulunması Güçlü internet ağının bulunması
Bütçe	Kantin gelirlerinin bulunması Okul aile birliğinin olması
Yönetim Süreçleri	Eşitlik ilkesine uyan ve öğrenci, öğretmen ve velilere anlayışla yaklaşan yönetimin bulunması
İletişim Süreçleri	Velilerle her türlü iletişim yollarının açık olması
Bina ve Yerleşke	Spor salonumuzun olması Konferans salonumuzun olması Okul kütüphanesinin olması

Zayıf Yönler

Öğrenciler	Sınavsız öğrenci alınması Disiplin sorunları Öğrenci motivasyonunun düşük olması Sportif ve kültürel faaliyetlere katılımın yetersiz olması
Veliler	Velilerin eğitim sürecine katılım ve bilinç düzeyinin yetersizliği
Bina ve Yerleşke	Derslik başına düşen öğrenci sayısının fazla olması Laboratuvar malzemelerinin eksik olması
Donanım	Sınıf öğrenci sayısının laboratuvar ortamı için fazla olması
Bütçe	Sportif, sosyal ve kültürel faaliyetlere yeterince bütçe ayıramaması

Çalışanlar	Destek Personel sayısının yetersiz olması
Yönetim Süreçleri	Okul yöneticilerinin iş yükünün fazla olması
İletişim Süreçleri	Bazı velilerimizin istenilen düzeyde okula gelmemesi

Fırsatlar

Politik	Yerel yöneticilerin eğitim kurumlarına desteği
Ekonomik	Velilerin gelir düzeyinin yüksek olması Okulun temel giderlerinin merkezi bütçeden karşılanması Hayırseverlerin desteği Destek personeli ihtiyacının önemli kısmının diğer kurumlar tarafından karşılanması
Sosyolojik	İlimizde üniversite, ilçemizde fakültenin olması Manevi ve kültürel zenginlik
Teknolojik	Gelişen teknolojinin bilgiye erişimi kolaylaştırması Etkileşimli tahta içeriklerinin olması
Mevzuat-Yasal	Eğitimde fırsat eşitliği
Ekolojik	Çevre bilincindeki artış

Tehditler

Politik	Eğitim sisteminde sürekli yenilenen programlar Destek personel yetersizliği Sınav sistemindeki değişiklikler
Ekonomik	Teknolojinin hızlı gelişmesiyle birlikte yeni üretilen cihaz ve makinelerin ve bakım onarım maliyetinin yüksek olması
Sosyolojik	Öğrencilerde internet bağımlılığı Toplumun internet kullanım bilincinin olmaması Toplumun eğitim durumu Toplumun eğitime, öğretim odaklı bakışı
Teknolojik	Cep telefonu ve sosyal medya bağımlılığı
Mevzuat-Yasal	Mevzuat değişiklikleri Fazla ders yükü
Ekolojik	Çevre bilincinin yetersiz olması Okulun yerleşim birimi içinde kalması

2.10. Tespit ve İhtiyaçların Belirlenmesi

Durum Analizi Aşamaları	Tespitler	İhtiyaçlar
Mali Kaynaklar	Mali kaynak yetersizliği, yeterli ve zamanında kaynak bulunmaması	Mali kaynağa ihtiyaç duyulmaktadır.
Okul İçi Analiz	Okul bahçesindeki basket sahasının tahrip olması sebebiyle kullanılamaması	Basket sahasının yenilenme ihtiyacı vardır.
Paydaş Analizi	Projelere destek olabilecek kuruluşların az olması	Yapılan projeler için kuruluş desteğine ihtiyaç duyulmaktadır.
Okul İçi Analiz	Taşımali eğitim ile ilgili sorunlar	Okul önündeki iç yola taşıma araçları için cep yapımına ihtiyaç duyulmaktadır.

Gelişim ve Sorun Alanları

Gelişim ve sorun alanları analizi ile GZFT analizi sonucunda ortaya çıkan sonuçların planın geleceğe yönelim bölümü ile ilişkilendirilmesi ve buradan hareketle hedef, gösterge ve eylemlerin belirlenmesi sağlanmaktadır.

Gelişim ve sorun alanları ayrımında eğitim ve öğretim faaliyetlerine ilişkin üç temel tema olan Eğitime Erişim, Eğitimde Kalite ve Kurumsal Kapasite kullanılmıştır. Eğitime erişim, öğrencinin eğitim faaliyetine erişmesi ve tamamlamasına ilişkin süreçleri; Eğitimde kalite, öğrencinin akademik başarısı, sosyal ve bilişsel gelişimi ve istihdamı da dâhil olmak üzere eğitim ve öğretim sürecinin hayata hazırlama evresini; Kurumsal kapasite ise kurumsal yapı, kurum kültürü, donanım, bina gibi eğitim ve öğretim sürecine destek mahiyetinde olan kapasiteyi belirtmektedir.

Eğitime Erişim	Eğitimde Kalite	Kurumsal Kapasite
	Akademik Başarı	Kurumsal İletişim
Okula Devam/ Devamsızlık	Sosyal, Kültürel ve Fiziksel Gelişim	Kurumsal Yönetim
Okula Uyum, Oryantasyon	Sınıf Tekrarı	Bina ve Yerleşke
Hayat boyu Öğrenme	Yönlendirme	Donanım
	Öğretim Yöntemleri	Temizlik, Hijyen
	Ders araç gereçleri	İş Güvenliği, Okul Güvenliği
		Taşıma ve servis

BÖLÜM III

3. GELECEĞE BAKIŞ

Okul Müdürlüğümüzün Misyon, vizyon, temel ilke ve değerlerinin oluşturulması kapsamında öğretmenlerimiz, öğrencilerimiz, velilerimiz, çalışanlarımız ve diğer paydaşlarımızdan alınan görüşler, sonucunda stratejik plan hazırlama ekibi tarafından oluşturulan Misyon, Vizyon, Temel Değerler; Okulumuz üst kurulana sunulmuş ve üst kurul tarafından onaylanmıştır.

3.1. Misyon

Geleceğin güçlü Türkiye'sine katkıda bulunmak için; öğrencilerine öğrenmeyi öğreterek, zekâsını ahlâkıyla birleştiren, yarını bugünden okuyabilme yeteneğine sahip bireyler yetiştirerek, çağa yön veren kurum olmak.

3.2. Vizyon

Kendisine, çevresine ve ülkesine faydalı, mutlu bireyler yetiştirmek.

3.3. Temel Değerlerimiz

- 1) İşbirliği
- 2) Hoşgörü
- 3) Yenilikçilik
- 4) Milli ve Manevi Değerlere Saygı
- 5) Demokratlık
- 6) Eşitlik
- 7) Liyakat
- 8) Tarafsızlık
- 9) Paylaşıcılık
- 10) Teknolojik Adaptasyon
- 11) Saygı - Sevgi
- 12) İlkeli Olmak
- 13) Vatanseverlik
- 14) Doğruluk
- 15) Ahlâklı Olmak

BÖLÜM IV

4. AMAÇ, HEDEF VE STRATEJİLERİN BELİRLENMESİ

TEMA: Eğitim Öğretime Erişim ve Katılım	
Okul: Türk Telekom Kanuni Anadolu Lisesi	
Amaç	A1. Öğrencilerin eğitim ve öğretime etkin katılımlarıyla süreci tamamlamalarını sağlamak
Hedef	H1.1. Öğrencilerin okula erişim, devam ve okulu tamamlama oranları artırılabacaktır.
Performans Göstergeleri	PG1.1.1. Bir eğitim ve öğretim yılında devamsızlık süresi 20 günden fazla olan öğrenci oranı (%) PG1.1.2. Bir eğitim ve öğretim yılında sınıf tekrar eden öğrenci oranı (%) PG1.1.3. Bir eğitim ve öğretim yılında örgün eğitimden ayrılan öğrenci oranı (%) PG1.1.4. Okula kayıt olanların mezun olma oranı (%) PG1.1.5. Bir eğitim ve öğretim yılında destekleme ve yetiştirme kurslarına kayıt yaptıran öğrenci oranı (%) PG1.1.6. Destekleme ve yetiştirme kurslarındaki toplam ders saatinin 1/5'ine devam etmeyen öğrenci oranı (%) PG1.1.7. Destek eğitiminden faydalanan özel eğitime gereksinimi olan öğrenci oranı PG1.1.8. Telif eğitiminden faydalanan öğrenci sayısı
Stratejiler	S1. Öğrencilerin devamsızlık nedenleri belirlenecek, öğrenci ve veli iş birliğiyle bu nedenleri ortadan kaldırmaya yönelik çalışmalar yürütülecektir. S2. Öğrenci devamsızlığının olumsuz etkilerini azaltmaya yönelik eksik kazanımların giderilmesi amacıyla sosyal etkinlikler, uzaktan öğrenme olanaklarına ilişkin farkındalık çalışmaları gibi telif tedbirleri alınacaktır. S3. Okula aidiyeti artırmak amacıyla diğer kurumlarla iş birliği yapılarak ortamın öğrencilerin akademik, sosyal, kültürel, sanatsal ve sportif faaliyetlere katılımı sağlanacaktır. S4. Sınıf tekrarı nedenleri araştırılarak buna yönelik önleyici tedbirler geliştirilecektir. S5. DYK kurslarına devamsızlık nedenleri araştırılarak devamsızlığı azaltacak çalışmalar yapılacaktır. S6. Öğrencilerin örgün eğitimden ayrıma nedenleri araştırılıp okul kaynaklı nedenlerin ortadan kaldırılmasına yönelik tedbirler alınacaktır. S7. Özel eğitim ihtiyacı olan öğrencilerin uygun alanda eğitim alabilmeleri için rehberlik ve yönlendirme faaliyetleri yapılacaktır. S8. Öğrencilerin okula, okul kültürüne ve eğitim alacakları alana uyumunu güçlendirmek için çalışmalar yürütülecektir. S9. Tam öğrenme modeli benimsenip öğrenme eksiklikleri ve kayıpları olan öğrencilere yönelik bireysel çalışmalar yapılacaktır.

TEMA: Eğitim Öğretime Erişim ve Katılım	
Okul: Türk Telekom Kanuni Anadolu Lisesi	
Amaç	A1. Öğrencilerin eğitim ve öğretime etkin katılımlarıyla tamamlamalarını sağlamak.
Hedef	H1.2. Öğrencilerin ders dışı etkinliklere katılım oranları artırılabacaktır.
Performans Göstergeleri	PG1.2.1. eğitim ve öğretim bilimsel, sosyal, kültürel, sanatsal ve sportif alanlarda kurum içi ve kurum dışı faaliyete katılan öğrenci oranı (%) PG1.2.2. Bir eğitim ve öğretim yılında sosyal sorumluluk ve toplum hizmeti çalışmaları faaliyetine katılan öğrenci oranı (%) PG1.2.3. Bir eğitim ve öğretim yılında yerel, ulusal ve uluslararası proje, yarışma vb. etkinliklere katılan öğrenci oranı (%) PG1.2.4. Bir eğitim ve öğretim yılında üniversitelerde yürütülen bilimsel, sosyal, kültürel, sanatsal ve sportif alanlardaki faaliyetlere katılan öğrenci oranı (%)
Stratejiler	S1. Her bir öğrencinin bir kulüp faaliyetinde aktif olarak yer alması sağlanarak kulüp faaliyetlerinin etkinliği artırılabacaktır. S2. Öğrencilerin seviyelerine uygun olarak toplumsal sorunların çözümüne katkı sağlamak amacıyla afet ve acil durum, çevre, eğitim, spor, kültür ve turizm, sağlık ve sosyal hizmetler alanlarında toplum hizmeti faaliyetlerine katılımları artırılabacaktır. S3. Öğrencilerin yerel, ulusal ve uluslararası proje ve yarışmalara katılmaları teşvik edilecektir. S4. Okulda oluşturulacak öğrenci kulüpleri aracılığıyla yerel düzeyde etkinliklerin düzenlemesi sağlanacaktır. S5. Üniversitelerle iş birliği yaparak öğrencilerimizin yükseköğretimi tanımlarını ve üniversitelerde yürütülen bilimsel, sosyal, kültürel, sanatsal ve sportif alanlardaki faaliyetlere katılmaları sağlanacaktır.

TEMA: Eğitim ve Öğretimde Kalite	
Okul: Türk Telekom Kanuni Anadolu Lisesi	
Amaç	A2. Öğrencilerin ilgi, yetenek ve akademik becerileri doğrultusunda üst öğretime hazırlanması, yaratıcı, yenilikçi, girişimci, üretken, kalkınmaya destek veren, bireyler olarak yetiştirilmesi sağlanacaktır.
Hedef	H2.1. Öğrencilerin derslerdeki akademik başarıları artırılabilecektir.
Performans Göstergeleri	PG2.1.1. Matematik dersi yıl sonu başarı puanı PG2.1.2. Türkçe dersi yıl sonu başarı puanı PG2.1.3. Sosyal bilimler alan dersleri yıl sonu başarı puanı PG2.1.4. Fen bilimleri alan dersleri yıl sonu başarı puanı PG2.1.5. Yabancı dil dersleri yıl sonu başarı puanı PG2.1.6. Öğrenci başına okunan kitap ortalaması
Stratejiler	S1. Öğrencilerin kazanım eksiklikleri tespit edilerek destekleme ve yetiştirme kurslarıyla akademik yeterliklerinin artırılması sağlanacaktır. S2. Bakanlığın hazırladığı dijital platformlar aracılığıyla öğrencilerin tamamlayıcı ve destekleyici eğitim almaları sağlanacaktır. S3. Okulda düzenlenen münazara, panel vb. etkinlikler vasıtasıyla öğrencilerin dili kullanma ve kendilerini ifade etme becerileri geliştirilecektir. S4. Öğrencilerin kitap okumasını teşvik etmek için etkinlikler düzenlenecektir. S5. Okul içinde makale, kompozisyon yazma, resim yapma vb. yarışmalar düzenlenecek ve öğrencilerin ödüllendirilmesi sağlanacaktır. S6. Derslerde proje tabanlı yöntem kullanılarak öğrencilerin analiz, sentez ve değerlendirme becerilerinin geliştirilmesi sağlanacaktır. S7. Her bir öğrencinin hazırbulunusluk seviyesine uygun en az bir proje ve etkinliğe katılımı sağlanacaktır.

TEMA: Eğitim ve Öğretimde Kalite	
Okul: Türk Telekom Kanuni Anadolu Lisesi	
Amaç	A2. Öğrencileri ilgi, yetenek ve akademik becerileri doğrultusunda üst öğretime hazırlanması, yaratıcı, yenilikçi, girişimci, üretken, medeniyet ve kalkınmaya destek veren, ekonomiye değer katan bireyler olarak yetiştirilmesi sağlanacaktır.
Hedef	H2.2. Öğrencilerin ilgi, beceri ve yetenekler geliştirilerek üst öğrenime yerleşen öğrenci oranını artırmak
Performans Göstergeleri	PG2.2.1. Bir üst öğrenime yerleşen öğrenci oranı PG2.2.2. Ön lisans programlarına yerleşen öğrenci oranı PG2.2.3. Kariyer rehberliği faaliyetlerine katılan dair ulaşılan öğrenci sayısı PG2.2.4. Tercih danışmanlığı faaliyetlerinde yararlanan öğrenci sayısı PG2.2.5. Kariyer rehberliği kapsamında yapılan faaliyet sayısı PG 2.2.6 Yüksek Öğretim Kurumları Sınavlarında (TYT)-AYT' de ilk 500-1000-5000-10000'de yer alan öğrenci sayısı PG 2.2.7 Yüksek Öğretim Kurumları Sınavlarında (AYT) ilk 500-1000-5000-10000 'de yer alan öğrenci sayısı
Stratejiler	S1. Destekleme ve yetiştirme kurslarıyla öğrencilerin genel derslerdeki yeterlilikleri artırılabilecektir. S2. Öğrencilere yönelik bakanlığın hazırladığı dijital platformlar aracılığı ile yüz yüze eğitime destek olmak üzere uzaktan eğitim imkânları oluşturulacaktır. S3. Öğrencileri ilgi, yetenek ve ihtiyaçları doğrultusunda bir üst öğrenim programına hazırlayacak mesleki ve eğitsel rehberlik faaliyetleri yürütülecektir. S4 Üniversitelerle iş birliği yaparak öğrencilerimizin yükseköğretimi tanımasını, üniversitelerin imkanlarından yararlanabilmeleri artırılması sağlanacaktır. S5 Kariyer rehberliği kapsamında yapılan faaliyet (panel, mezun buluşmaları, lisans programları tanıtımları v.b) sayıları artırılabilecektir.

TEMA: Eğitim ve Öğretimde Kalite	
Okul: Türk Telekom Kanuni Anadolu Lisesi	
Amaç	A2. Öğrencileri ilgi, yetenek ve akademik becerileri doğrultusunda üst öğretime hazırlanması, yaratıcı, yenilikçi, girişimci, üretken, kalkınmaya destek veren bireyler olarak yetiştirilmesi sağlanacaktır.
Hedef	H2.3. Öğrencilerin akademik başarısının artırılması ve yaşam becerilerinin geliştirilmesi için rehberlik faaliyetleri güçlendirilecektir.
Performans Göstergeleri	PG2.3.1. Öğrenci görüşmeleri oranı PG2.3.2. Veli görüşmeleri oranı PG2.3.3. Öğretmen görüşmeleri sayısı PG2.3.4. Düzenlenen etkinlik sayısı PG2.3.5. Bireysel ve grup başarısını artırma uygulamaları sayısı
Stratejiler	S1. Eğitsel/kişisel rehberlik çalışmaları kapsamında öğrencilerin eksikleri ihtiyaçları tespit edilerek bu ihtiyaçların giderilmesi için birey/grup bazlı planlamaların yapılması sağlanacaktır. S2. Sınıf rehber öğretmen ve okul rehber öğretmen arasındaki çalışma iş birliği güçlendirilerek sağlıklı ruh yapısına sahip, kendisini keşfetmeyi öğrenmiş mutlu bireyler yetiştirmeyi sağlamak amacıyla etkinlikler/uygulamalar gerçekleştirilecektir. S3. Rehberlik faaliyetlerinin kapsamı ve önemi ile ilgili öğretmenlere yönelik farkındalık çalışmaları yürütülecektir. S4. Öğrencilerin yaş dönem özellikleri, bu dönemde karşılaşılabilecek sorunlar ve bu sorunlarla baş etme, öğrenci-veli sağlıklı iletişim kurma yöntemleriyle ilgili velilere yönelik etkinlikler düzenlenecektir.

TEMA: Eğitim ve Öğretimde Kalite	
Okul: Türk Telekom Kanuni Anadolu Lisesi	
Amaç	A2. Öğrencileri ilgi, yetenek ve akademik becerileri doğrultusunda üst öğretime hazırlanması, yaratıcı, yenilikçi, girişimci, üretken, kalkınmaya destek veren bireyler olarak yetiştirilmesi sağlanacaktır.
Hedef	H2.4. Öğrencilerin ulusal/uluslararası projelere katılım oranları ve hareketlilik sayısı yükseltilerek beceri temelli yabancı dil öğrenme yeterlilikleri artırılabilecektir.
Performans Göstergeleri	PG2.4.1. Yabancı dil öğrenme yeterliliklerini geliştirmeye yönelik açılacak kurs sayısı PG2.4.2. Yabancı dil öğrenme yeterliliklerini geliştirmeye yönelik açılan kurslara katılan öğrenci oranı (%) PG2.4.3. Öğrencilere yabancı dil bilmenin önemini ve gerekliliğini anlatan seminer sayısı PG2.4.4. Yabancı dil dersi yılsonu puan ortalaması PG2.4.5. Ulusal ve uluslararası hareketlilik programları/ projeleri bilgilendirme toplantılarına katılım oranı (%) PG2.4.6. Bir eğitim öğretim döneminde hazırlanan ulusal veya uluslararası proje sayısı
Stratejiler	S1. Öğrencilerin yabancı dil öğrenme yeterliliklerini geliştirmeye yönelik kurslar açılacaktır. S2. Öğrencilere yabancı dil bilmenin önemini ve gerekliliğini anlatan seminerler düzenlenecektir. S3. Öğrencilerin yabancı dil eğitimine yönelik olarak düzenlenen konferanslara katılımları sağlanacaktır. S4. Yabancı dil eğitimine yönelik dijital içerikler ve platformlardan haberdar olmaları sağlanacaktır. S5. Yabancı dil eğitimini destekleyen uluslararası projelerin ve hareketliliklerin tanıtımını yaparak öğretmen ve öğrencinin motivasyonu sağlanacaktır. S6. Duvar panoları, afişler, vb. uygulamalarla okulun fiziki alanlarında yabancı dilin yazılı olarak ön plana çıkarılması sağlanacaktır. S7. Tüm Kademelerdeki öğrencilere pratik yapma imkânı sağlayan materyallerin bulunduğu yabancı dil sınıfı ya da atölyesi oluşturulacaktır. S8. Yabancı dil etkinlikleri kapsamında öğrenci kulüpleri oluşturulacaktır.

TEMA: Kurumsal Kapasite	
Okul: Türk Telekom Kanuni Anadolu Lisesi	
Amaç	A3. Okulların kurumsal kapasite ve yeterlilikleri verimli ve sürdürülebilir bir şekilde geliştirilecektir.
Hedef	H3.1. Okulun fiziki mekânları ihtiyaç ve hedefleri doğrultusunda iyileştirilmesi sağlanacaktır.
Performans Göstergeleri	PG3.1.1. İyileştirilen fiziki mekân (derslik, spor salonu, kütüphane, pansiyon vb.) sayısı PG3.1.2. Fiziksel mekânların temizlik ve hijyenine ilişkin memnuniyet oranı (%) PG3.1.3. Altyapı ve donatım eksikliği bulunan fiziksel birim sayısı
Stratejiler	S1. Okulun fiziki mekânlarının durum tespiti yapılacak ve iyileştirilme için önceliklendirilmiş bir plan doğrultusunda çalışmalar yapılacaktır. S2. Fiziki mekânların iyileştirilmesi için kamu idareleri, belediyeler ve işverenlerle iş birlikleri yapılacaktır. S3. Bilişim altyapısını güçlendirme çalışmaları yapılacaktır. S4. Temizlik ve hijyen memnuniyet düzeyi belirlemek için anketler uygulanarak yapılacak değerlendirmeler sonucunda gerekli tedbirler alınacaktır.

TEMA: Kurumsal Kapasite	
Okul: Türk Telekom Kanuni Anadolu Lisesi	
Amaç	A3. Okulların kurumsal kapasite ve yeterlilikleri verimli ve sürdürülebilir bir şekilde geliştirilecektir.
Hedef	H3.2. Okul yöneticilerinin ve öğretmenlerin mesleki gelişimleri ve motivasyonları güçlendirilecektir.
Performans Göstergeleri	PG3.2.1. Hizmet içi eğitim alan yönetici oranı (%) PG3.2.2. Hizmet içi eğitim alan öğretmen oranı (%) PG3.2.3. Uzaktan hizmet içi eğitime katılan öğretmen oranı (%)
Stratejiler	S1. Okul yöneticilerinin ve öğretmenlerin mesleki gelişim ihtiyaçları tespit edilerek, bu ihtiyaçları gidermeye yönelik bir mesleki gelişim planı hazırlanacaktır. S2. Okul yöneticilerinin ve öğretmenlerin uzaktan hizmet içi eğitimlere katılmaları teşvik edilecektir. S3. Okul personelinin motivasyon, iş doyum ve kurumsal bağlılık düzeylerini artıracak çalışmalar yapılacaktır.

TEMA: Kurumsal Kapasite	
Okul: Türk Telekom Kanuni Anadolu Lisesi	
Amaç	A3. Okulun amaçlarına ulaşmasını sağlayacak kurumsal imkân ve yetkinlikler verimli ve sürdürülebilir bir şekilde geliştirilecektir.
Hedef	H3.3. Eğitim ve öğretimin sağlıklı ve güvenli bir ortamda gerçekleştirilmesi için okul sağlığı ve güvenliği geliştirilecektir
Performans Göstergeleri	PG3.3.1. Okulda yaşanan kaza sayısı PG3.3.2. Bağımlılıkla mücadele ile ilgili konularda eğitim alan öğrenci, öğretmen ve veli oranı (kırılım yapılacak) PG3.3.3. Akran zorbalığı ve siber zorbalıkla ilgili konularda eğitim alan öğrenci ve öğretmen sayısı (kırılım yapılacak) PG3.3.4. Sağlıklı beslenme ve obezite ile ilgili konularda verilen eğitim alan öğrenci, öğretmen ve veli oranı (kırılım yapılacak) PG3.3.5. Hijyen, gıda güvenliği, bulaşıcı hastalıklar ile ilgili konularda verilen eğitim alan öğrenci, öğretmen ve veli oranı (kırılım yapılacak) PG3.3.6. Disiplin kuruluna sevk edilen olay sayısı PG3.3.7. Afete hazırlık eğitimlerine katılan öğrenci ve öğretmen sayısı (kırılım yapılacak) PG3.3.8. İlk yardım eğitimlerine katılan öğrenci ve öğretmen sayısı (kırılım yapılacak) PG3.3.9 Sivil savunma eğitimlerine katılan öğrenci ve öğretmen sayısı (kırılım yapılacak) PG3.3.10. Afet ve acil durum tatbikat sayısı PG3.3.11. Onur belgesi alan öğrenci sayısı
Stratejiler	S1. Öğrenci, öğretmen ve velilerde farkındalık oluşturmak için bağımlılıkla mücadele, akran zorbalığı, siber zorbalık, sağlıklı beslenme ve obezite, hijyen, bulaşıcı hastalıklar ve gıda güvenliği gibi konularda alan uzmanları ile iş birliğinde eğitimler düzenlenecektir. S2. Okulda yaşanan disiplin olaylarının nedeni rehber öğretmen koordinasyonunda sınıf rehber öğretmeni ve öğrencilerin diğer öğretmenleriyle iş birliğinde tespit edilerek bu konuda çalışmalar yapılarak öğrencilerin ve velilerin farkındalıkları artırılabilecektir. S3. Başarılı ve örnek davranış sergileyen öğrencilerin onur belgesiyle ödüllendirilmesi ve bu öğrencilerin diğer öğrencilere örnek olması sağlanacaktır. S4. Doğa, insan ve teknoloji kaynaklı (deprem, sel, heyelan, yangın, çığ ve salgın hastalıklar vd.) afetlere karşı gerekli tedbirlerin alınması için çalışmalar yapılacaktır. S5. Doğa, insan ve teknoloji kaynaklı (deprem, sel, heyelan, yangın, çığ ve salgın hastalıklar vd.) konularında alan uzmanları ile iş birliğinde öğretmen, öğrenci ve velilere farkındalık eğitimleri verilecektir. S6. Sivil savunma alanında öğrenci kulüp faaliyetleri kapsamında etkinlikler düzenlenecektir. S7. Okulun afet ve acil durum eylem planının güncel tutulması sağlanacaktır. S8. Afet ve acil durum tatbikatları düzenlenecektir.

TEMA: Kurumsal Kapasite	
Okul: Türk Telekom Kanuni Anadolu Lisesi	
Amaç	A3. Okulun amaçlarına ulaşmasını sağlayacak kurumsal imkân ve yetkinlikler verimli ve sürdürülebilir bir şekilde geliştirilecektir.
Hedef	H3.4. İklim değişikliğinin olumsuz etkilerini azaltmak ve çevresel sürdürülebilirliği sağlamak için tasarruf tedbirleri kapsamında enerji verimliliği artırılacaktır.
Performans Göstergeleri	PG3.4.1. Elektrik tüketimi (kw) PG3.4.2 Su tüketim miktarı (m3) PG3.4.3. Doğalgaz/akaryakıt/kömür tüketim miktarı (m3/lt/kg) PG3.4.4. Bakım ve onarımı yapılan alan-tesisat sayısı/oranı
Stratejiler	S1. Okul elektrik, su ve yakıt tüketimi miktar ve tutar olarak izlenerek tüketimi artıran unsurlar araştırılacak ve verimliliği artıracak tedbirler alınacaktır. S2. Tasarruf tedbirleri kapsamında enerji verimliliği ile ilgili farkındalık çalışmaları yapılacaktır. S3. Enerji tasarrufunun sağlanması için atölye ve laboratuvarlarda tedbir alınmasına yönelik çalışmalar yapılacaktır. S4. Enerji tasarrufuna yönelik proje geliştirilecektir. S5. Yenilenebilir enerji kaynaklarından daha fazla yararlanmak için çalışmalar yapılacaktır.

TEMA: Eğitim ve Öğretimde Kalite	
Okul: Türk Telekom Kanuni Anadolu Lisesi Okul Rehberlik ve Psikolojik Danışma Servisi	
Amaç	A1. Okulda sunulan rehberlik ve psikolojik danışma servislerinin hizmet kalitesinin artırılması.
Hedef	H1.2. Öğrencilerin gelişimlerini olumsuz yönde etkileyebilecek problemlerin çözümüne yardımcı olmak amacıyla çalışmalar yürütülecektir.
Performans Göstergeleri	PG 1.2.1 Bireysel psikolojik danışma yapılan öğrenci oranı PG 1.2.2. Psikososyal müdahale kapsamında çalışma yapılan öğrenci oranı
Stratejiler	S1 Okul risk haritaları sonuçları doğrultusunda çalışma yapılması gereken öğrenciler belirlenecektir. S2 Belirlenen öğrencilerle bireysel veya grupla çalışmalar yürütülecektir.

TEMA: Eğitim ve Öğretimde Kalite	
Okul: Türk Telekom Kanuni Anadolu Lisesi Okul Rehberlik ve Psikolojik Danışma Servisi	
Amaç	A1. Okulda sunulan rehberlik ve psikolojik danışma servislerinin hizmet kalitesinin artırılması.
Hedef	H1.2. Öğrencilerin gelişimlerini olumsuz yönde etkileyebilecek problemlerin çözümüne yardımcı olmak amacıyla çalışmalar yürütülecektir.
Performans Göstergeleri	PG 1.2.1 Bireysel psikolojik danışma yapılan öğrenci oranı PG 1.2.2. Psikososyal müdahale kapsamında çalışma yapılan öğrenci oranı
Stratejiler	S1 Okul risk haritaları sonuçları doğrultusunda çalışma yapılması gereken öğrenciler belirlenecektir. S2 Belirlenen öğrencilerle bireysel veya grupla çalışmalar yürütülecektir.

TEMA: Eğitim ve Öğretimde Kalite	
Okul: Türk Telekom Kanuni Anadolu Lisesi Okul Rehberlik ve Psikolojik Danışma Servisi	
Amaç	A1. Okulda sunulan rehberlik ve psikolojik danışma servislerinin hizmet kalitesinin artırılması.
Hedef	H.1.3 Öğrencinin gelişimini desteklemek için öğretmen, veli, yönetici ve okul içerisinde öğrenci ile iletişimde olan diğer kişilere kendilerini geliştirmeleri, ortak ve yeterli bir rehberlik anlayışı kazanmaları amacıyla çalışmalar yürütülecektir.
Performans Göstergeleri	PG 1.3.1 Müşavirlik hizmeti sunulan öğretmen oranı PG 1.3.2 Müşavirlik hizmeti sunulan veli oranı PG 1.3.3 Müşavirlik hizmeti sunulan diğer kişilerin oranı
Stratejiler	S1 Rehberlik ihtiyacı belirleme anketi sonuçlarından yararlanarak öğretmen, veli ve diğer kişilere yönelik yürütülecek çalışmalar belirlenecektir. S2. Belirlenen çalışmalar okul rehberlik ve psikolojik danışma programı kapsamında uygulanacaktır.

4.5. Maliyetlendirme

2024-2028 Stratejik Planı Faaliyet/Proje Maliyetlendirme Tablosu

Kaynak Tablosu	2024	2025	2026	2027	2028	Toplam
Genel Bütçe	516.661,6 TL	568.327,7 TL	625.160,4 TL	687.676,4 TL	756.444 TL	3.154.270,1 TL
Valilikler ve Belediyelerin Katkısı	0	0	0	0	0	0
Diğer (Okul Aile Birlikleri)	31.705 TL	34.875,5 TL	38.363 TL	42.199,3 TL	46.419,2 TL	193.562 TL
TOPLAM	548.366.64 TL	603.203,2 TL	663.523,4 TL	729.875,7 TL	802.863,2 TL	3.347.832,1 TL

V. BÖLÜM

5. İZLEME VE DEĞERLENDİRME

Okulumuz Stratejik Planı izleme ve değerlendirme çalışmalarında 5 yıllık Stratejik Planın izlenmesi ve 1 yıllık gelişim planının izlenmesi olarak ikili bir ayrıma gidilecektir.

Stratejik planın izlenmesinde 6 aylık dönemlerde izleme yapılacak denetim birimleri, il ve ilçe millî eğitim müdürlüğü ve Bakanlık denetim ve kontrollerine hazır halde tutulacaktır.

Yıllık planın uygulanmasında yürütme ekipleri ve eylem sorumlularıyla aylık ilerleme toplantıları yapılacaktır. Toplantıda bir önceki ayda yapılanlar ve bir sonraki ayda yapılacaklar görüşülüp karara bağlanacaktır.